



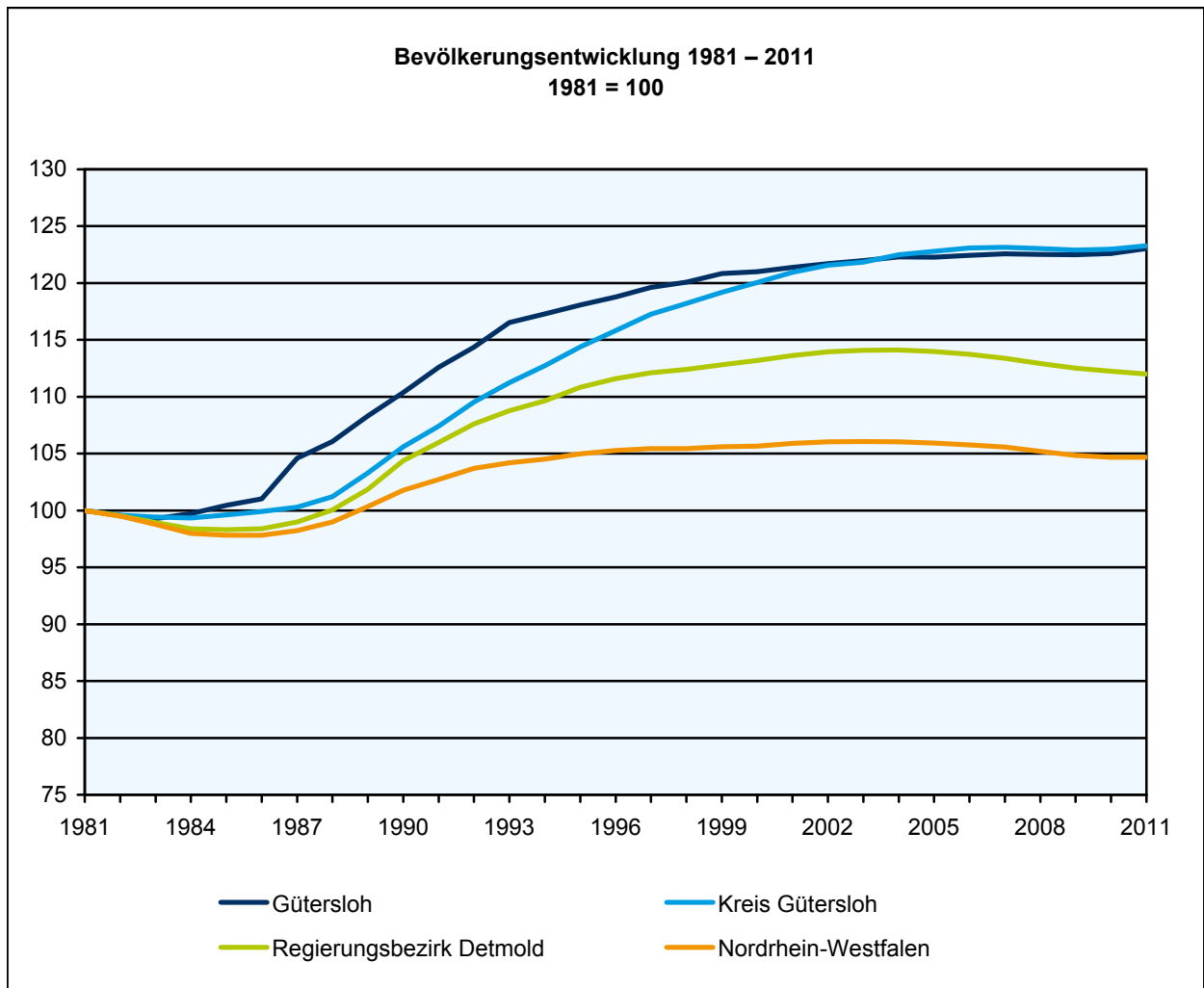
## Standortprofil für Gütersloh

Kreis Gütersloh  
Regierungsbezirk Detmold  
Nordrhein-Westfalen

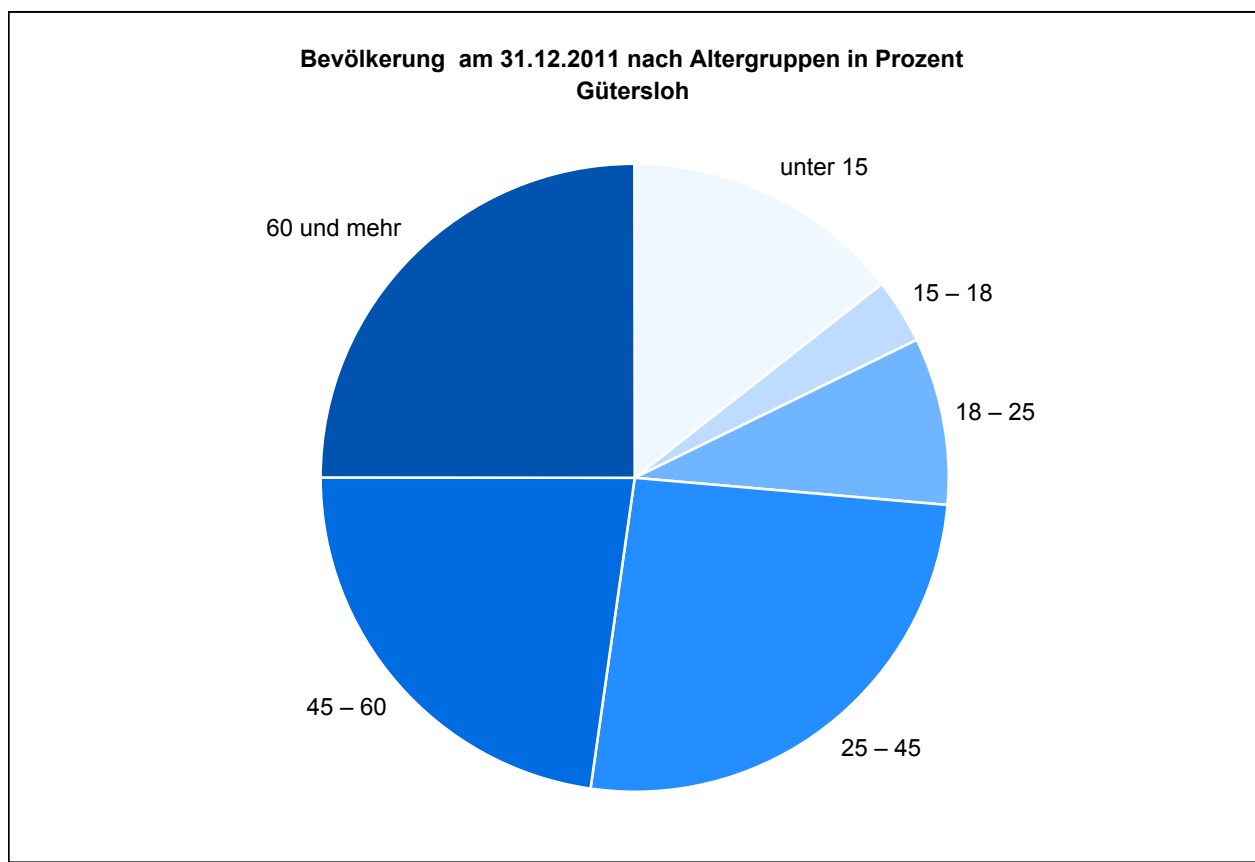
Stand: 17.12.2012



Merkmal	Betrachtungs- gebiet	Zum Vergleich: Alle Gemeinden des		
		Kreises	Reg.-Bez.	Landes
<b>Fläche am 31.12.2011 in km²</b>				
Insgesamt	112,0	968,2	6 523,2	34 097,7
Siedlungs- und Verkehrsfläche	43,8	205,7	1 200,2	7 689,3
Freifläche	68,2	762,5	5 323,0	26 408,4
Landwirtschaftsfläche	59,3	607,7	3 741,1	16 701,2
Waldfläche	7,8	132,9	1 457,9	8 753,8
sonstige Flächen	1,2	22,0	123,9	953,4
<b>Entfernungen zu internationalen Flughäfen in NRW in km</b>				
Düsseldorf (DUS)	132,8	x	x	x
Köln (CGN)	146,0	x	x	x
Münster (FMO)	54,2	x	x	x
Dortmund (DTM)	69,8	x	x	x
Paderborn (PAD)	37,2	x	x	x
Mönchengladbach (MGL)	151,8	x	x	x
Weeze (NRN)	159,3	x	x	x
<b>Bevölkerung am 31.12.2011</b>				
Insgesamt	96 758	354 622	2 034 163	17 841 956
Bevölkerungsdichte (Einwohner je km²)	863,9	366,3	311,8	523,3



Merkmal	Betrachtungs- gebiet	Zum Vergleich: Alle Gemeinden des		
		Kreises	Reg.-Bez.	Landes
<b>Bevölkerungsprognose</b>				
Prognose für den 01.01.2020	.	356 687	1 993 148	17 598 383
Prognose für den 01.01.2030	.	354 068	1 928 915	17 190 292
<b>Bevölkerung im Alter von ... Jahren am 31.12.2011 in Prozent</b>				
unter 6	5,4	5,4	5,3	5,0
6 bis unter 15	9,1	10,0	9,4	8,6
15 bis unter 18	3,3	3,7	3,5	3,2
18 bis unter 25	8,5	8,5	8,7	8,4
25 bis unter 45	25,8	25,4	24,9	25,4
45 bis unter 60	22,8	22,9	22,6	23,2
60 bis unter 65	5,6	5,3	5,5	5,8
65 und mehr	19,4	18,7	20,1	20,3

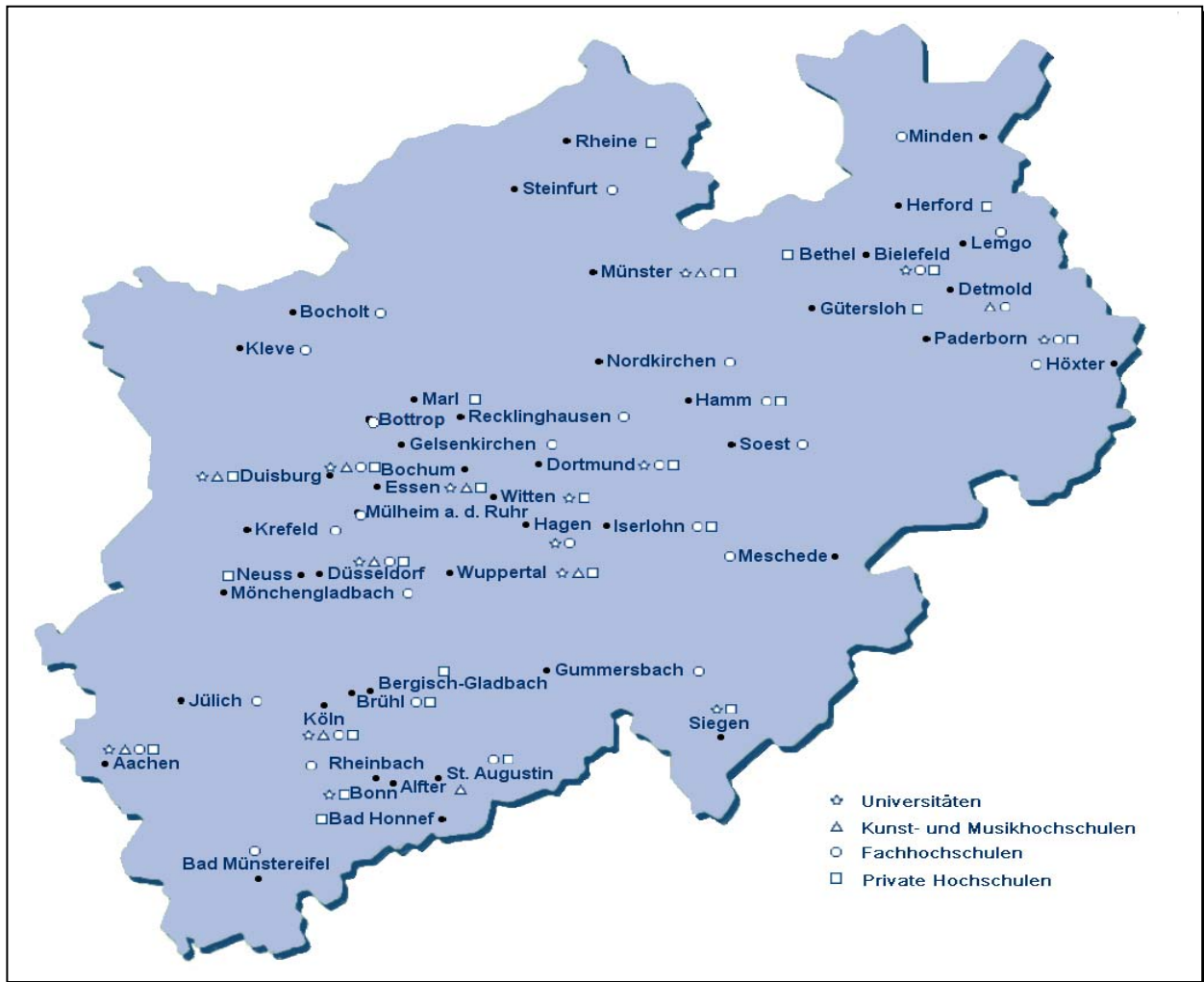


Merkmal	Betrachtungs- gebiet	Zum Vergleich: Alle Gemeinden des		
		Kreises	Reg.-Bez.	Landes
<b>Bildungsstruktur der Bevölkerung 2011 *)</b>				
nach höchstem allgemeinbildendem Schulabschluss	.	297 400	1 737 900	15 380 000
Volks- und Hauptschulabschluss	.	135 400	701 000	6 139 800
Realschule oder gleichwertiger Abschluss	.	67 300	417 600	3 287 400
Fachhochschul- oder Hochschulreife (Abitur)	.	66 100	446 400	4 411 600
nach höchstem beruflichem Ausbildungsabschluss	.	297 400	1 737 900	15 380 000
Lehre / Berufsausbildung im dualen System	.	162 900	919 000	7 557 800
Fachschulabschluss	.	12 700	95 700	843 700
Fachhochschul- / Hochschulabschluss / Promotion	.	28 000	188 100	2 057 000
ohne beruflichen Bildungsabschluss	.	93 300	532 100	4 885 600

\*) Bevölkerung in Privathaushalten ab 15 Jahre

Merkmal	Betrachtungs- gebiet	Zum Vergleich: Alle Gemeinden des		
		Kreises	Reg.-Bez.	Landes
<b>Schulen am 15.10.2011</b>				
Grundschulen				
Anzahl	18	65	376	3 086
Schüler/-innen	3 741	15 004	81 364	652 445
Hauptschulen				
Anzahl	2	14	75	608
Schüler/-innen	657	4 221	21 087	175 041
Realschulen				
Anzahl	3	13	79	564
Schüler/-innen	2 009	8 722	44 357	308 860
Gesamtschulen				
Anzahl	2	3	28	232
Schüler/-innen	2 586	4 036	29 633	241 131
Gymnasien				
Anzahl	2	12	72	627
Schüler/-innen	2 840	12 787	71 673	598 762

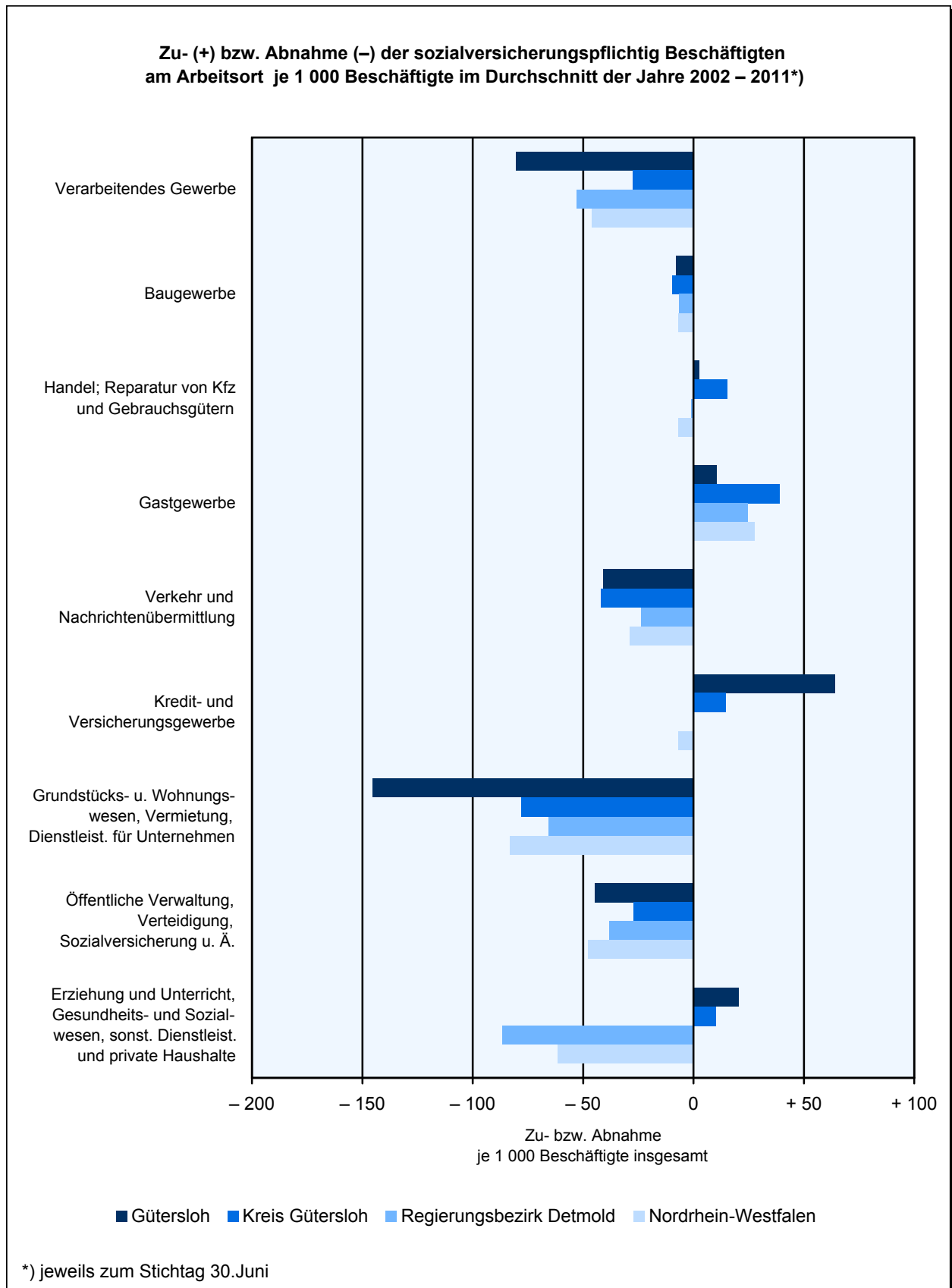
Hochschulstandorte in Nordrhein-Westfalen



## Studierende und bestandene Hochschulprüfungen 2011 in Nordrhein Westfalen

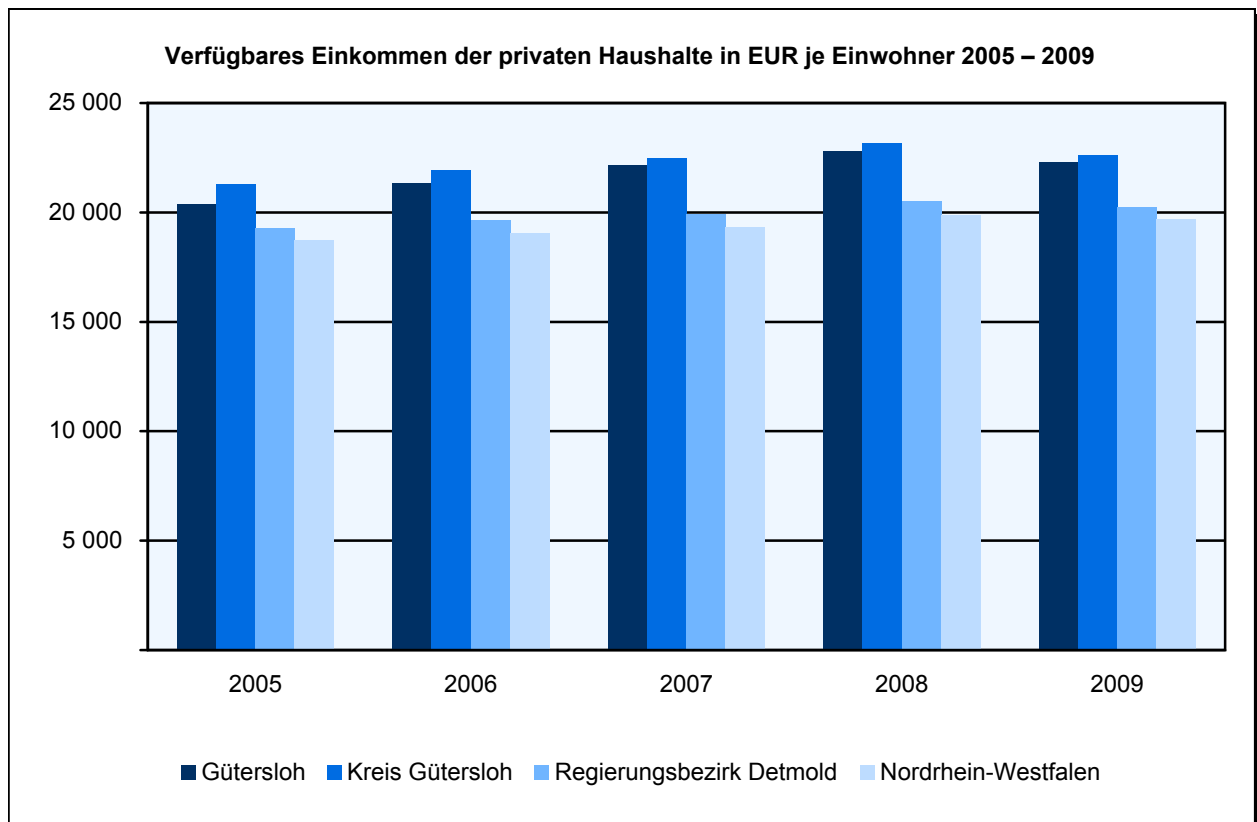
Fächergruppe/Studienbereich	Studierende (WS 11/12)	Bestandene Hochschulprüfungen				
		Universi- tärer Abschluss	Promotion	Lehramt	Fachhoch- schul- abschluss	Künstl. u. sonst. Abschluss
<b>Insgesamt</b>	<b>590 300</b>	<b>40 485</b>	<b>4 985</b>	<b>8 562</b>	<b>26 581</b>	<b>1 019</b>
<b>Sprach- und Kulturwissenschaften</b>	<b>128 243</b>	<b>8 892</b>	<b>521</b>	<b>4 755</b>	<b>645</b>	<b>85</b>
Sprach-, Kulturwissensch. allgem.	11 878	963	8	–	56	–
Philosophie	4 699	322	43	83	–	–
Geschichte	12 460	890	78	431	–	–
Bibliotheksw., Dokumentation, Publizistik	408	–	–	–	70	–
Allgem. u. vergl. Literatur- u. Sprachw.	5 069	541	19	–	190	–
Germanistik (Deutsch, germ. Sprachen)	21 820	1 476	82	2 147	–	1
Anglistik, Amerikanistik	11 732	692	18	770	–	3
Romanistik	5 527	354	14	280	–	–
Psychologie	19 005	1 069	76	34	145	46
Erziehungswissenschaften	18 228	1 354	90	364	127	34
<b>Sport, Sportwissenschaft</b>	<b>7 828</b>	<b>1 207</b>	<b>47</b>	<b>579</b>	<b>–</b>	<b>–</b>
<b>Rechts-, Wirtschafts-, Sozialwissensch.</b>	<b>186 852</b>	<b>12 356</b>	<b>790</b>	<b>463</b>	<b>14 025</b>	<b>25</b>
Rechts-, Wirtschafts-, Sozialw. allg.	3 654	598	45	33	238	–
Politikwissenschaften	7 193	704	50	1	–	–
Sozialwissenschaften	9 921	1 086	70	201	4	–
Sozialwesen	15 003	441	–	55	2 751	–
Rechtswissenschaften	32 911	2 405	364	–	581	7
Verwaltungswissenschaften	10 535	135	–	–	2 210	–
Wirtschaftswissenschaften	101 964	6 832	260	173	7 501	18
Wirtschaftsingenieurwesen	4 736	6	–	–	740	–
<b>Mathematik, Naturwissenschaften</b>	<b>109 187</b>	<b>8 966</b>	<b>1 562</b>	<b>2 142</b>	<b>2 240</b>	<b>2</b>
Mathematik, Naturwissensch. allg.	807	17	–	38	7	–
Mathematik	21 060	1 352	138	1 350	159	–
Informatik	38 292	2 250	157	30	1 532	2
Physik, Astronomie	9 209	997	248	81	–	–
Chemie	13 727	1 313	425	124	189	–
Pharmazie	2 609	334	53	–	–	–
Biologie	15 072	1 564	452	382	353	–
Geowissenschaften (ohne Geografie)	3 457	424	44	–	–	–
Geografie	4 954	715	45	137	–	–
<b>Humanmedizin/Gesundheitswissensch.</b>	<b>24 905</b>	<b>2 533</b>	<b>1 348</b>	<b>13</b>	<b>525</b>	<b>–</b>
<b>Agrar-, Forst-, Ernährungswissensch.</b>	<b>5 153</b>	<b>480</b>	<b>66</b>	<b>41</b>	<b>510</b>	<b>–</b>
Landespflege, Umweltgestaltung	325	–	1	–	65	–
Agrarwissensch., Lebensmitteltechno.	2 457	279	48	–	152	–
Ernährungs- u. Haushaltswissensch.	2 371	201	17	41	293	–
<b>Ingenieurwissenschaften</b>	<b>110 742</b>	<b>5 444</b>	<b>620</b>	<b>108</b>	<b>7 490</b>	<b>10</b>
Ingenieurwesen allgemein	6 584	180	5	32	642	–
Bergbau, Hüttenwesen	1 654	216	69	–	31	–
Maschinenbau/Verfahrenstechnik	42 701	1 798	298	47	2 655	–
Elektrotechnik	19 867	985	154	12	1 328	–
Verkehrstechnik, Nautik	3 500	25	–	1	388	–
Architektur, Innenarchitektur	8 340	496	7	–	1 001	10
Raumplanung	1 397	176	16	–	4	–
Bauingenieurwesen	10 272	499	63	16	636	–
Vermessungswesen	560	36	8	–	27	–
<b>Kunst, Kunstwissenschaft</b>	<b>17 390</b>	<b>607</b>	<b>31</b>	<b>461</b>	<b>1 146</b>	<b>897</b>
Kunst, Kunstwissenschaft allgemein	3 772	301	18	182	84	–
Gestaltung	6 437	101	1	111	1 047	–
darst. Kunst, Film, Fernsehen, Theater	836	95	4	–	15	62

Merkmal	Betrachtungs- gebiet	Zum Vergleich: Alle Gemeinden des		
		Kreises	Reg.-Bez.	Landes
<b>Sozialversicherungspflichtig Beschäftigte (Arbeitsort) am 31.3.2012 nach Wirtschaftszweigen</b>				
Insgesamt	47 544	145 557	725 656	6 039 707
Land- und Forstwirtschaft, Fischerei	153 %	867 0,6	3 502 0,5	27 300 0,5
Bergbau und Gewinnung von Steinen und Erden	– %	27 0,0	311 0,0	28 000 0,5
Verarbeitendes Gewerbe	11 572 %	54 850 37,7	214 412 29,5	1 322 654 21,9
Energiewirtschaft, Wasserversorgung, Abwasser/Abfall, Umweltverschmutzung	610 %	1 380 0,9	10 107 1,4	110 611 1,8
Baugewerbe	1 458 %	7 431 5,1	36 967 5,1	308 893 5,1
Handel; Instandhaltung und Reparatur von Kfz	6 609 %	22 178 15,2	112 763 15,5	935 573 15,5
Verkehr und Lagerei	1 199 %	7 774 5,3	31 591 4,4	300 157 5,0
Gastgewerbe	870 %	2 427 1,7	15 595 2,1	148 694 2,5
Information und Kommunikation	4 260 %	5 224 3,6	19 665 2,7	193 857 3,2
Finanz- und Versicherungsdienstleistungen	979 %	2 644 1,8	18 001 2,5	220 176 3,6
Grundstücks- und Wohnungswesen	125 %	342 0,2	2 993 0,4	42 111 0,7
Freiberufliche, wissenschaftliche, technische u. sonstige wirtschaftliche Dienstleistungen	7 987 %	17 683 12,1	75 165 10,4	808 290 13,4
Öffentliche Verwaltung, Verteidigung; Sozialversicherung	2 289 %	4 071 2,8	29 257 4,0	319 405 5,3
Erziehung und Unterricht, Gesundheits- und Sozialwesen	7 769 %	13 995 9,6	128 953 17,8	1 038 954 17,2
Kunst, Unterhaltung, Erholung, sonstige Dienstleistungen	1 322 %	4 166 2,9	23 611 3,3	219 790 3,6
<b>Sozialversicherungspflichtig Beschäftigte (Arbeitsort) am 31.3.2012 nach Nationalität, Geschlecht, Ausbildung und Alter</b>				
Insgesamt	47 544	145 557	725 656	6 039 707
Deutsche	44 386	135 494	685 293	5 540 206
männlich	23 748	80 297	379 653	3 032 119
Ausländer/-innen	3 146	10 022	40 159	497 283
männlich	2 062	6 938	26 134	316 666
nach Ausbildung				
mit abgeschlossener Berufsausbildung	27 723	84 901	424 036	3 229 070
ohne abgeschlossene Berufsausbildung	8 840	24 949	119 574	908 458
mit Abschluss Fachhoch-, Hochschule/Universität	5 128	10 824	61 771	618 271
ohne Angabe des Abschlusses	5 543	22 022	113 393	1 207 804
davon im Alter von ... Jahren in Prozent				
unter 20	2,1	2,4	2,2	2,1
20 bis unter 25	9,1	8,7	8,9	8,8
25 bis unter 30	9,8	9,8	9,9	10,4
30 bis unter 50	50,9	50,9	49,6	50,3
50 bis unter 60	23,0	22,9	23,9	23,1
60 bis unter 65	4,6	4,7	4,9	4,7
65 und mehr	0,5	0,6	0,6	0,6



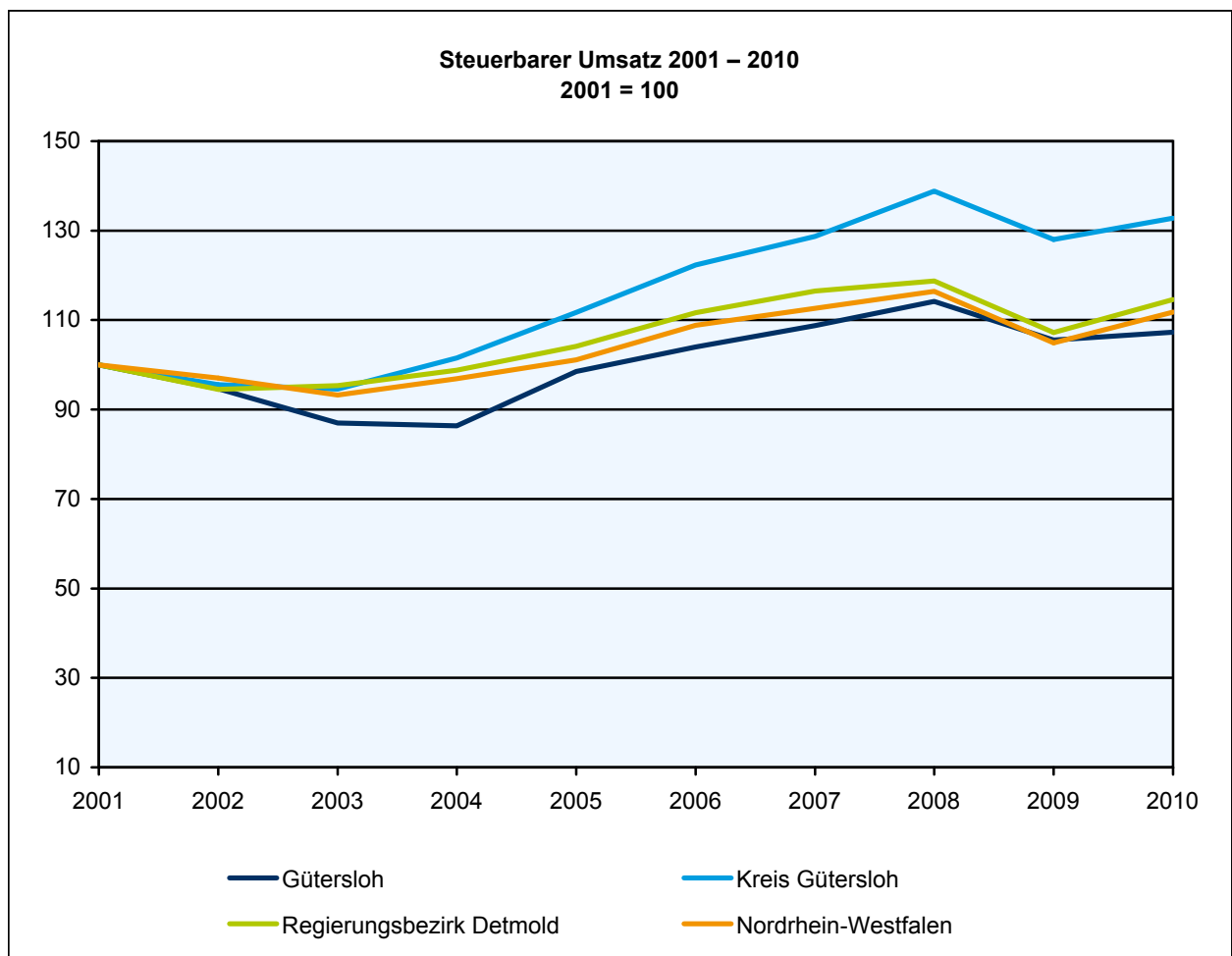
*Anmerkung:* Die Differenz zwischen den Beschäftigten des letzten und ersten Betrachtungsjahres für einen Wirtschaftszweig wird verglichen mit dem Durchschnitt aller Beschäftigten des gesamten Betrachtungszeitraums, bezogen auf je 1000 Beschäftigte. Diese Berechnungsweise ermöglicht den Vergleich unterschiedlich großer Betrachtungsgebiete.

Merkmal	Betrachtungs- gebiet	Zum Vergleich: Alle Gemeinden des		
		Kreises	Reg.-Bez.	Landes
<b>Erwerbstätige 2009</b>				
Insgesamt	.	192 500	1 016 800	8 680 100
Land- und Forstwirtschaft, Fischerei	.	4 800	21 700	130 500
	%	2,5	2,1	1,5
Produzierendes Gewerbe	.	71 700	299 200	2 056 300
	%	37,2	29,4	23,7
Produzierendes Gewerbe ohne Baugewerbe	.	62 100	250 800	1 647 200
	%	32,3	24,7	19,0
Verarbeitendes Gewerbe	.	61 200	244 000	1 535 000
	%	31,8	24,0	17,7
Baugewerbe	.	9 700	48 400	409 100
	%	5,0	4,8	4,7
Dienstleistungsgewerbe	.	115 900	695 900	6 493 300
	%	60,2	68,4	74,8
Handel, Gastgewerbe und Verkehr	.	49 100	258 100	2 273 400
	%	25,5	25,4	26,2
Finanzierung, Vermietung u. a.	.	29 200	142 600	1 556 600
	%	15,2	14,0	17,9
öffentliche und private Dienstleister	.	37 700	295 300	2 663 300
	%	19,6	29,0	30,7
<b>Primäreinkommen 2009</b>				
Insgesamt (Mill. EUR)	2 558	9 410	46 858	406 656
EUR je Einwohner	26 546	26 585	22 896	22 723
<b>Verfügbares Einkommen der privaten Haushalte 2009</b>				
Insgesamt (Mill. EUR)	2 149	7 995	41 438	352 228
EUR je Einwohner	22 300	22 587	20 248	19 682
Rangziffer der Gemeinde in NRW (1-396)	67	x	x	x





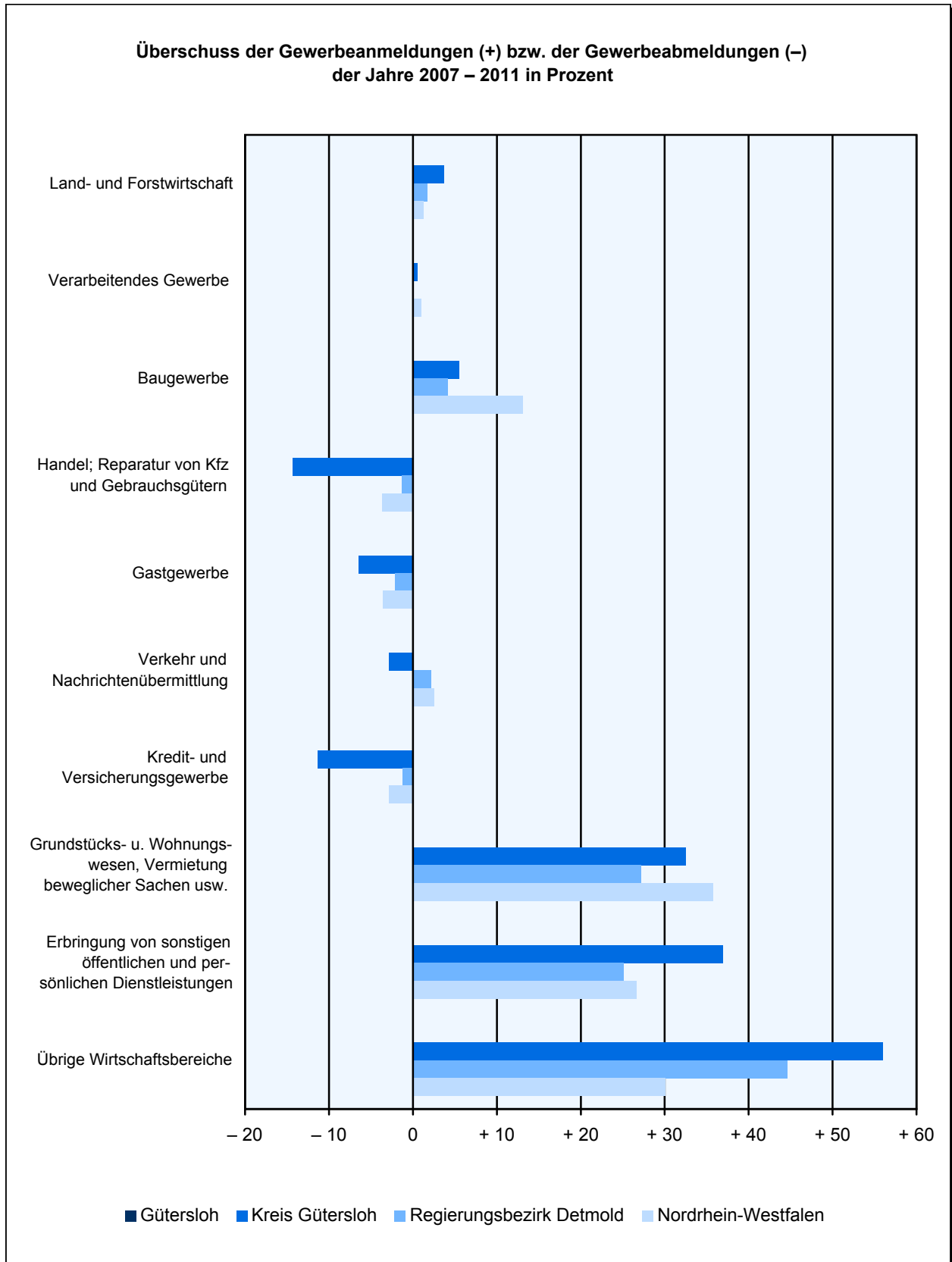
Merkmal	Betrachtungs- gebiet	Zum Vergleich: Alle Gemeinden des		
		Kreises	Reg.-Bez.	Landes
<b>Bruttoinlandprodukt zu Marktpreisen 2009</b>				
Insgesamt in Mill. EUR	.	11 019	56 100	522 920
Je Erwerbstätigen in EUR	.	57 242	55 173	60 244
<b>Bruttowertschöpfung (Mill. EUR) 2009</b>				
Insgesamt	.	9 840	50 097	466 968
Land- und Forstwirtschaft, Fischerei	.	82	359	2 417
%	.	0,8	0,7	0,5
Produzierendes Gewerbe	.	4 157	15 511	122 957
%	.	42,2	31,0	26,3
Produzierendes Gewerbe ohne Baugewerbe	.	3 733	13 438	106 824
%	.	37,9	26,8	22,9
Verarbeitendes Gewerbe	.	3 659	12 598	86 460
%	.	37,2	25,1	18,5
Baugewerbe	.	424	2 072	16 133
%	.	4,3	4,1	3,5
Dienstleistungsbereiche	.	5 601	34 228	341 595
%	.	56,9	68,3	73,2
Handel, Gastgewerbe und Verkehr	.	1 492	8 302	84 258
%	.	15,2	16,6	18,0
Finanzierung, Vermietung u. a.	.	2 535	13 390	143 428
%	.	25,8	26,7	30,7
Öffentliche und private Dienstleister	.	1 574	12 536	113 908
%	.	16,0	25,0	24,4



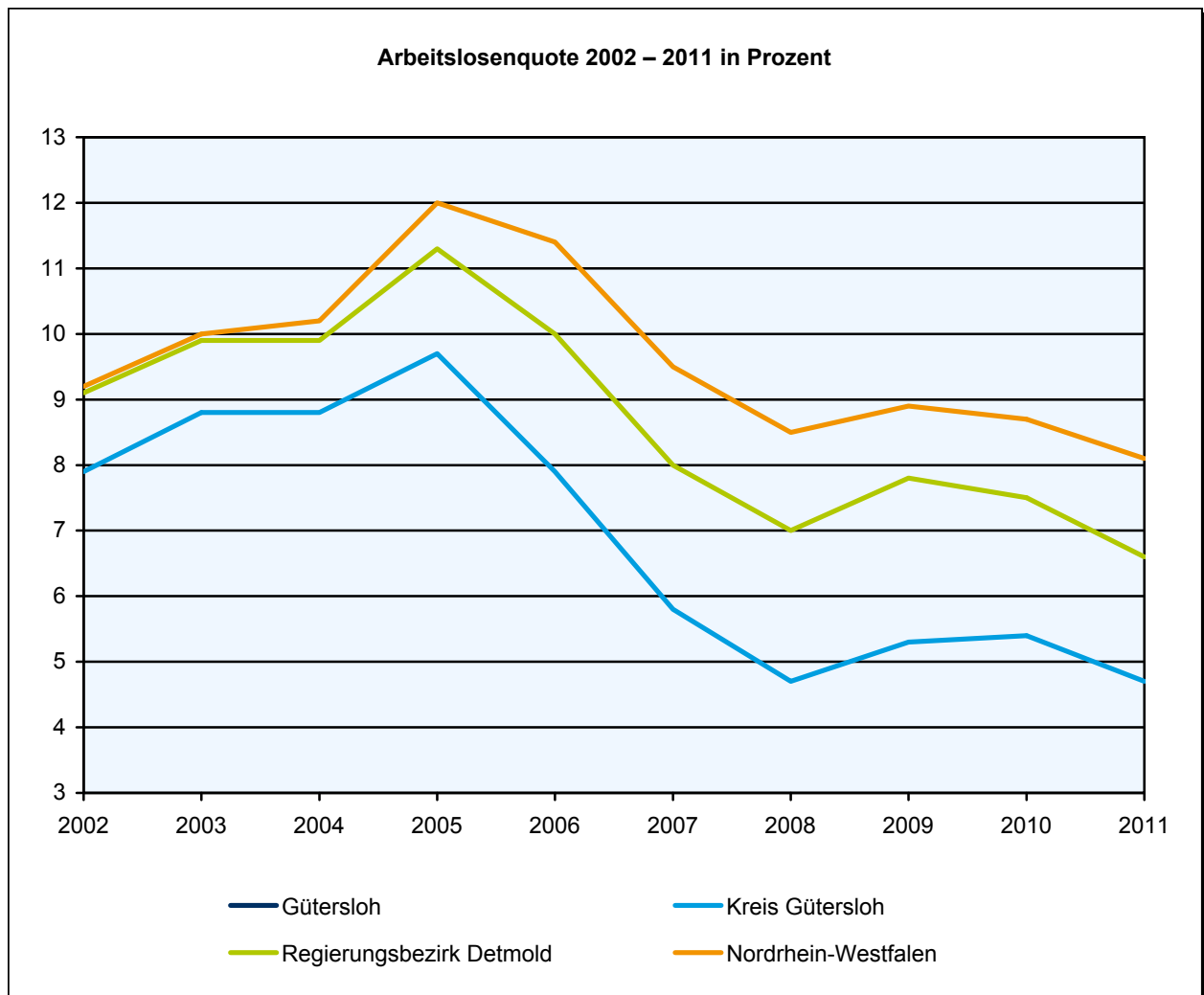
Merkmal	Betrachtungs- gebiet	Zum Vergleich: Alle Gemeinden des		
		Kreises	Reg.-Bez.	Landes
<b>Verarbeitendes Gewerbe 2011 *)</b>				
Herstellung von Nahrungs- und Futtermitteln				
Betriebe	7	56	170	939
Beschäftigte	768	8 582	17 810	86 197
Umsatz (1 000 EUR)	196 207	5 823 584	9 072 989	32 270 413
Herstellung von Papier, Pappe und Waren daraus				
Betriebe	1	2	40	214
Beschäftigte	.	.	5 110	30 215
Umsatz (1 000 EUR)	.	.	1 301 939	8 814 298
Herstellung von chemischen Erzeugnissen				
Betriebe	2	3	42	404
Beschäftigte	.	350	4 349	89 530
Umsatz (1 000 EUR)	.	176 111	1 575 201	49 236 333
Herstellung von Gummi- und Kunststoffwaren				
Betriebe	2	29	142	673
Beschäftigte	.	2 440	14 123	70 509
Umsatz (1 000 EUR)	.	565 141	2 777 394	14 137 321
Herstellung von Glas, -waren, Keramik, Verarbeitung von Steinen und Erden				
Betriebe	1	9	75	560
Beschäftigte	.	247	3 505	32 645
Umsatz (1 000 EUR)	.	41 371	787 778	8 053 020
Metallerzeugung und -bearbeitung				
Betriebe	1	6	26	440
Beschäftigte	.	1 184	5 738	107 585
Umsatz (1 000 EUR)	.	321 933	1 230 058	46 602 854
Herstellung von Metallerzeugnissen				
Betriebe	9	56	217	1 845
Beschäftigte	637	6 487	19 413	164 518
Umsatz (1 000 EUR)	130 595	1 320 382	3 538 069	30 029 211
Herstellung von Datenverarbeitungsgeräten, elektronischen und optischen Erzeugnissen				
Betriebe	1	4	36	290
Beschäftigte	.	615	4 667	31 310
Umsatz (1 000 EUR)	.	56 381	830 193	6 517 823
Herstellung von elektrischen Ausrüstungen				
Betriebe	4	17	78	448
Beschäftigte	.	6 679	23 658	85 071
Umsatz (1 000 EUR)	.	1 794 555	5 596 782	19 771 327
Maschinenbau				
Betriebe	7	54	246	1 383
Beschäftigte	444	9 706	32 033	198 710
Umsatz (1 000 EUR)	58 582	2 616 558	6 999 076	48 012 813
Herstellung von Kraftwagen und Kraftwagenteilen				
Betriebe	1	7	36	237
Beschäftigte	.	1 246	12 170	83 570
Umsatz (1 000 EUR)	.	305 888	2 615 136	31 840 319
Herstellung von Möbeln				
Betriebe	3	28	167	292
Beschäftigte	375	4 977	20 279	32 532
Umsatz (1 000 EUR)	114 301	1 635 089	4 549 613	6 646 109

\*) Betriebe von Unternehmen mit im Allgemeinen 20 und mehr Beschäftigten; Betriebe und Beschäftigte zum Stichtag 30.9.

Merkmal	Betrachtungs- gebiet	Zum Vergleich: Alle Gemeinden des		
		Kreises	Reg.-Bez.	Landes
<b>Gewerbeanmeldungen 2011</b>				
Insgesamt	789	2 876	17 902	169 362
Land- und Forstwirtschaft, Fischerei	.	2 876	17 902	169 362
Bergbau und Gewinnung von Steinen und Erden	.	32	116	703
Verarbeitendes Gewerbe	.	1	3	24
Energieversorgung	.	150	730	5 191
Wasserversorgung, Entsorgung und Beseitigung von Umweltverschmutzungen	.	42	460	2 423
Baugewerbe	.	2	22	280
Handel, Instandhaltung und Reparatur von Kfz	.	320	1 708	22 633
Verkehr und Lagerei	.	816	4 805	41 621
Gastgewerbe	.	93	589	4 863
Information und Kommunikation	.	185	1 206	12 769
Finanz- und Versicherungsdienstleistung	.	115	717	6 913
Grundstücks- und Wohnungswesen	.	84	716	5 899
Freiberufliche, wissenschaftliche und technische Dienstleistung	.	41	370	3 671
Sonstige wirtschaftliche Dienstleistung	.	272	1 897	17 657
Öffentliche Verwaltung, Verteidigung und Sozialversicherung	.	268	1 819	19 162
Erziehung und Unterricht	.	–	–	3
Gesundheits- und Sozialwesen	.	56	323	2 580
Kunst, Unterhaltung und Erholung	.	40	191	1 569
Sonstige Dienstleistungen	.	61	439	3 694
Private Haushalte	.	298	1 791	17 707
Exterritoriale Organisationen und Körperschaften	.	–	–	–
<b>Gewerbeabmeldungen 2011</b>				
Insgesamt	775	2 764	16 326	156 357
Land- und Forstwirtschaft, Fischerei	.	2 764	16 326	156 357
Bergbau und Gewinnung von Steinen und Erden	.	26	102	634
Verarbeitendes Gewerbe	.	1	2	23
Energieversorgung	.	152	723	5 003
Wasserversorgung, Entsorgung und Beseitigung von Umweltverschmutzungen	.	16	87	514
Baugewerbe	.	6	28	281
Handel, Instandhaltung und Reparatur von Kfz	.	341	1 616	18 697
Verkehr und Lagerei	.	831	4 805	43 114
Gastgewerbe	.	100	574	4 994
Information und Kommunikation	.	209	1 275	13 773
Finanz- und Versicherungsdienstleistung	.	95	614	6 244
Grundstücks- und Wohnungswesen	.	133	779	6 937
Freiberufliche, wissenschaftliche und technische Dienstleistung	.	45	266	2 762
Sonstige wirtschaftliche Dienstleistung	.	231	1 614	15 098
Öffentliche Verwaltung, Verteidigung und Sozialversicherung	.	235	1 598	16 880
Erziehung und Unterricht	.	–	–	–
Gesundheits- und Sozialwesen	.	39	231	1 900
Kunst, Unterhaltung und Erholung	.	21	169	1 304
Sonstige Dienstleistungen	.	42	303	2 831
Private Haushalte	.	241	1 540	15 368
Exterritoriale Organisationen und Körperschaften	.	–	–	–



Merkmal	Betrachtungs- gebiet	Zum Vergleich: Alle Gemeinden des		
		Kreises	Reg.-Bez.	Landes
<b>Arbeitslosigkeit</b>				
Arbeitslosenquote September 2012 in Prozent	.	4,9	6,3	7,9
Arbeitslose insgesamt im September 2012	3 026	9 379	66 729	723 769
unter 20 Jahren	58	164	1 155	12 622
Jüngere unter 25 Jahren	4	14	275	2 673
55 Jahre und älter	54	195	1 837	16 236
Ausländer/-innen	9	63	1 882	21 438
Teilzeitkräfte	182	730	9 651	96 184
schwerbehinderte Menschen	163	500	3 463	45 711
Langzeitarbeitslose	966	2 956	24 899	305 060
Arbeitslose männlich im September 2012	1 539	4 717	34 643	382 466
unter 20 Jahren	29	90	622	6 871
Jüngere unter 25 Jahren	183	607	4 258	40 600
55 Jahre und älter	262	894	6 526	67 925
Ausländer/-innen	345	996	6 041	80 108
Teilzeitkräfte	9	46	1 156	10 992
schwerbehinderte Menschen	99	312	2 084	27 687
Langzeitarbeitslose	465	1 353	12 203	156 409



Merkmal	Betrachtungs- gebiet	Zum Vergleich: Alle Gemeinden des			
		Kreises	Reg.-Bez.	Landes	
<b>Beschäftigte (a) am 30.6.2011 und Arbeits- lose (b) im Dezember 2011 nach Berufsfeldern</b>					
Agrarberufe, grüne Berufe	a	667	2 086	9 579	77 715
	b	53	178	1 920	20 492
Bergbauberufe	a	–	18	142	12 561
	b	.	.	5	152
Stein-, Keramik-, Glashersteller/-bearbeiter/-innen	a	20	246	1 996	13 718
	b	.	5	91	726
Chemiearbeiter/innen, Kunststoffverarbeiter/-innen	a	328	2 236	12 417	87 267
	b	13	40	817	4 089
Papierhersteller, -verarbeiter/-innen, Drucker/-innen	a	1 154	2 379	8 788	43 936
	b	58	116	658	4 151
Metallberufe: Metallerzeugung, -bearbeitung	a	726	4 266	14 748	139 767
	b	15	50	447	6 145
Metallberufe: Installations- und Metallbautechnik	a	2 554	13 550	61 025	436 623
	b	116	401	3 337	34 526
Elektroberufe	a	2 018	5 076	21 597	150 882
	b	34	83	744	8 005
Textil-, Leder- und Bekleidungsberufe	a	143	521	3 115	20 660
	b	10	29	336	3 727
Ernährungsberufe	a	1 080	6 317	19 971	135 094
	b	144	411	3 258	35 137
Bau-, Bauneben- und Holzberufe	a	1 603	8 583	40 054	238 878
	b	109	384	3 780	38 823
Technisch-, naturwissenschaftliche Berufe	a	2 357	8 516	43 349	408 654
	b	43	145	1 186	11 973
Waren- und Dienstleistungskaufleute	a	4 446	13 965	77 977	732 981
	b	275	894	7 609	88 217
Verkehrs- und Lagerberufe	a	3 931	14 611	66 098	519 807
	b	585	1 847	10 468	108 324
Verwaltungs-, Büroberufe, wirtschafts- und sozialwissenschaftliche Berufe	a	13 015	30 549	144 171	1 347 325
	b	320	1 052	7 060	77 927
Ordnungs- und Sicherheitsberufe	a	567	1 203	8 745	96 394
	b	78	255	2 417	34 656
Medien-, geisteswissenschaftliche und künstlerische Berufe	a	504	970	6 572	66 070
	b	25	65	694	7 890
Gesundheitsdienstberufe	a	3 999	7 270	57 882	480 381
	b	51	158	1 164	11 940
Sozial- und Erziehungsberufe, Seelsorger/-innen	a	2 914	6 351	48 637	400 658
	b	96	282	2 545	24 530
Friseure/-innen, Gästebetreuer/-innen, hauswirtschaftliche Berufe	a	1 759	6 321	37 772	325 206
	b	322	909	8 879	101 560
<b>Fremdenverkehr 2011</b>					
Betten		1 154	4 213	40 277	297 982
Ankünfte		63 795	267 697	1 870 783	19 509 825
von ausländischen Gästen		12 642	35 425	216 397	4 126 367
Übernachtungen		127 905	496 046	6 437 321	44 245 100
von ausländischen Gästen		28 968	77 574	524 685	8 823 422
<b>Steuersätze der Gemeinden 2011 in Prozent</b>					
Hebesatz Grundsteuer A		195	193	226	231
Hebesatz Grundsteuer B		381	352	403	457
Hebesatz Gewerbesteuer		403	387	408	442

**Zeichenerklärung** (nach DIN 55 301)

0	= weniger als die Hälfte von 1 in der letzten besetzten Stelle, jedoch mehr als nichts
–	= nichts vorhanden (genau null)
.	= Zahlenwert unbekannt oder geheimzuhalten
/	= keine Angabe, da Zahlenwert nicht sicher genug
x	= Tabellenfach gesperrt, weil Aussage nicht sinnvoll

**Impressum****NRW.INVEST GmbH**

Völklinger Straße 4  
40219 Düsseldorf

Telefon: +49 (0)211 13000-0  
Fax: +49 (0)211 13000-154  
E-Mail: [nrw@nrwinvest.com](mailto:nrw@nrwinvest.com)  
Internet: [www.nrwinvest.com](http://www.nrwinvest.com)

**Satz und Layout**

Diese Veröffentlichung wurde erstellt in Zusammenarbeit mit:

Information und Technik Nordrhein-Westfalen (IT.NRW)  
Mauerstr. 51  
40476 Düsseldorf

Telefon: +49 (0)211 9449-01  
Fax: +49 (0)211 442006  
E-Mail: [poststelle@it.nrw.de](mailto:poststelle@it.nrw.de)  
Internet: [www.it.nrw.de](http://www.it.nrw.de)

**Quellen**

Information und Technik Nordrhein-Westfalen (IT.NRW)  
Bundesagentur für Arbeit (Beschäftigungsstatistik, Arbeitslose)